



## Réserve Naturelle Régionale MARAIS DE REUVES

**Fiche d'identité**  
Sentier aménagé et balisé,  
ouvert du 1<sup>er</sup> avril au 30 août  
Durée : 1h30 - 2h  
Longueur : 2 km  
Promenade sans difficulté

Avant de partir,  
pensez à mettre des bottes !

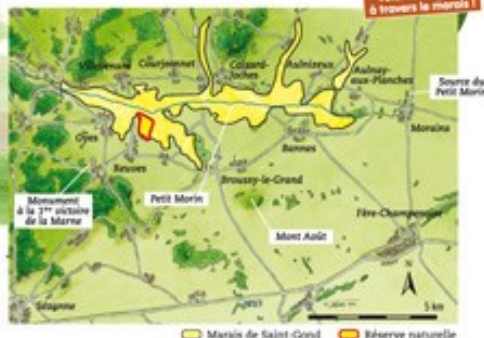
Villevenard



# Bienvenue sur le sentier des rainettes

Venez découvrir ce marais où  
cohabitent des espèces animales  
et végétales caractéristiques des  
zones humides, dont certaines sont  
protégées au niveau national.

Voici votre guide  
à travers le marais !



Phytolacca sp.

Phytolacca sp.

Phytolacca sp.

La rainette verte est le  
symbole du sentier de Reuves

Vous entrez dans un territoire protégé. Aidez-nous à préserver cet espace  
naturel fragile en respectant la réglementation.



Aménagement financé par :



Propriétaire :



Gestionnaire et réalisatrice :

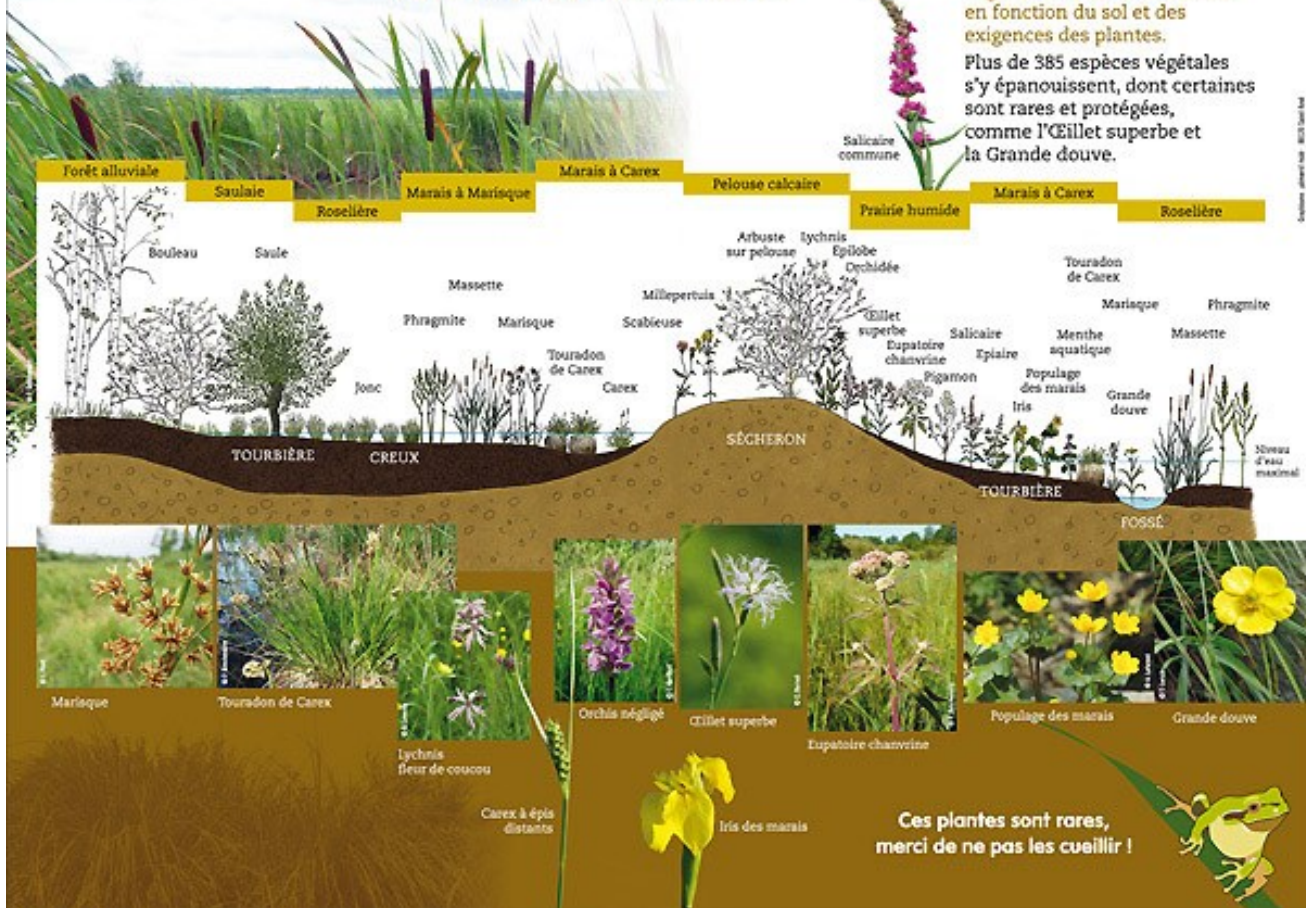


## Entre terre et eau

Le marais possède un atout de taille :  
une mosaïque de milieux naturels.

L'alternance de milieux secs  
(les sécherons) et de zones  
humides (les creux) permet  
le développement d'une  
végétation riche et diversifiée  
en fonction du sol et des  
exigences des plantes.

Plus de 385 espèces végétales  
s'y épanouissent, dont certaines  
sont rares et protégées,  
comme l'Éillet superbe et  
la Grande douve.



Ces plantes sont rares,  
merci de ne pas les cueillir !





Réserve Naturelle Régionale  
**MARAIS DE REUVES**

# Le marais et les hommes

Avec l'abandon des pratiques agricoles traditionnelles et la baisse du niveau d'eau, arbres et arbustes ont rapidement colonisé les lieux.



Bien que naturel, ce phénomène d'enrichissement menace l'existence de nombreuses espèces rares et menacées. Afin de maintenir la diversité biologique du marais, le Conservatoire d'espaces naturels de Champagne-Ardenne mène régulièrement des actions de gestion écologique (pâturage, fauchage, débroussaillage...). Des vaches charolaises entretiennent, de mai à septembre, une vingtaine d'hectares de prairies mises à la disposition d'un éleveur local.



Bécassine des marais

Les activités humaines (drainage, culture,...) ont provoqué une baisse du niveau d'eau perturbant ainsi le fonctionnement du marais et sa richesse écologique. Pourtant, cette zone humide est un précieux patrimoine qu'il est urgent de préserver.



Triton crêté



## Devinette :

1- Lorsqu'il pleut, le marais stocke l'eau, puis la redistribue à la nappe phréatique. Ceci évite les inondations. Le marais agit comme une ..... ?

2- Les plantes du marais permettent de débarrasser l'eau de pollutions tels que les nitrates. La tourbe stocke les pesticides. Le marais fonctionne comme une ..... ?

Réponses : 1- une station d'épuration 2- une éponge



Réserve Naturelle Régionale  
**MARAIS DE REUVES**

# L'or noir du marais

Ne pensez pas trouver du pétrole dans le marais. Ici, il s'agit d'une autre ressource naturelle que l'on nomme la tourbe.



© F. Sautou



Jusqu'à la fin de la dernière guerre, la tourbe était extraite avec un louchet. Elle était découpée en briquettes, mise à sécher en tas et recouverte de roseaux. Elle servait alors de combustible pour se chauffer, cuisiner et faire fonctionner les machines agricoles.

Ensuite, jusque dans les années 2000, les pelles mécaniques remplacèrent le louchet. La tourbe n'est plus utilisée qu'en horticulture et comme amendement pour les cultures.

Ces anciennes fosses d'extraction de tourbe se sont remplies d'eau et ont été aménagées pour les activités piscicoles.



Carte issue de la collection privée de Bernard Mings

- Pour faire un marais tourbeux :
- Trouver un creux imperméable
  - Laisser des végétaux morts au sol
  - Maintenir au frais et sous l'eau
  - Arroser régulièrement

Au bout de quelques milliers d'années, on obtient de la tourbe sur plusieurs centimètres d'épaisseur.

En observant cette tourbe, vous pourrez découvrir les débris de végétaux dont elle est constituée.



Drapissier - pâturage noir - 88120 Saint-Jean





# Entre les herbes des zones humides



Avez-vous remarqué ces plantes touffues, ébouriffées et insolites ressemblant à des perruques ? Ce sont des touradons de carex, une formation végétale très ancienne.

## La Pie-grièche écorcheur

Espèce migratrice, elle s'installe vers le mois de mai dans le marais de Reuves jusque fin août. Si à cette période, vous observez des petits animaux empalés sur des épines, ne cherchez pas le coupable, c'est elle ! L'oiseau constitue ainsi son garde-manger en prévision des mauvais jours.



## La Couleuvre à collier

Tout à fait inoffensive pour l'homme, elle peut atteindre 1,10 mètre pour le mâle et 1,60 mètre pour la femelle. On la reconnaît grâce aux tâches noires en forme de barre verticale sur le dos et un anneau jaune-blanc autour de la tête.

Chassant le jour, on la trouve souvent dans l'eau à la recherche d'amphibiens et de petits poissons.



## Le Criquet ensanglanté

Ce criquet de grande taille a une couleur qui varie du vert olive au brun. Il doit son nom aux marques plus ou moins rouges qui ornent ses pattes et parfois le reste de son corps.

Son chant, fait de stridulations, ressemble au dé clic électrique du fil de clôture pour bétail.



## Le Lézard vivipare

Contrairement aux autres lézards, il ne pond pas d'œufs mais donne naissance à des petits.

Observable à la belle saison, il disparaît ensuite à 10 cm sous terre. Son sang contient une substance « antigel » qui lui permet de résister aux très grands froids.

## Le Marisque

Il est reconnaissable à ses fines et longues feuilles rugueuses, armées de dents crochues et très coupantes au toucher. Pouvant atteindre 2 à 3 m de haut, il se développe par rhizomes (tiges souterraines) qui lui permettent de coloniser l'espace.

